



中国—马来西亚  
钦州产业园区  
CHINA-MALAYSIA  
QINZHOU INDUSTRIAL PARK

# 钦 州 产业 园 区

中国—马来西亚

CHINA—MALAYSIA  
QINZHOU INDUSTRIAL PARK



大胆试 大胆闯 自主改

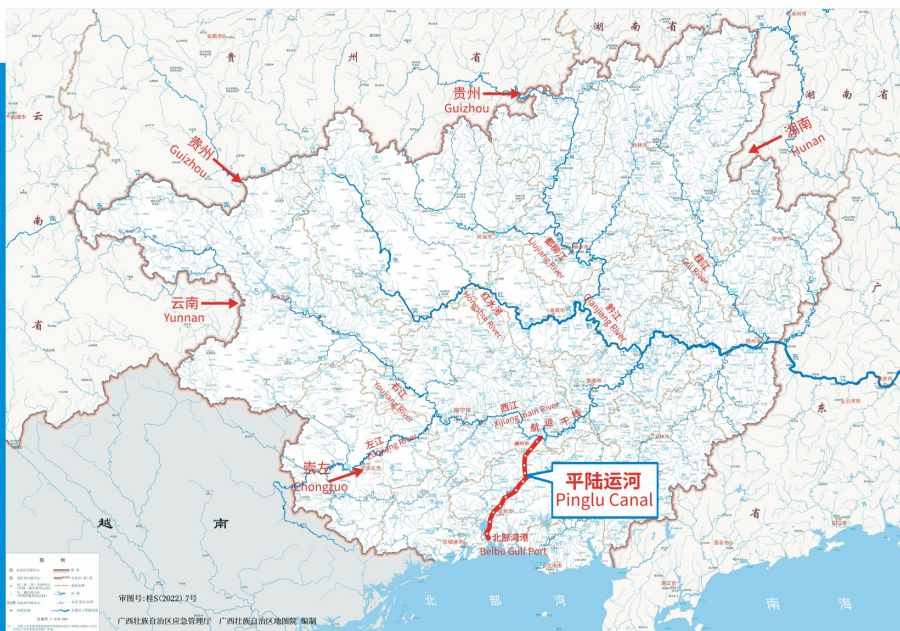
“一带一路”西部陆海新通道  
国际集装箱海铁联运示意图

“MAP OF WESTERN CHINA'S  
NEW INTERNATIONAL LAND-SEA TRADE  
CORRIDOR ALONG  
THE BELT & ROAD



图例  
- - - 洲界  
- - - 未定 国界  
1:57 000 000

审图号: GS(2020)4392号  
自然资源部 监制



平陆运河  
PINGLU CANAL

727 亿元  
总投资额

134.2 公里  
运河全长

8900 万吨  
年单向通过能力

平陆运河是西部陆海新通道的骨干工程、世纪工程，始于南宁横州市西津库区平塘江口，经钦州灵山县陆屋镇沿钦江进入北部湾，全长134.2公里。设计年单向通过能力为8900万吨，按内河I级航道标准建设，可通航5000吨级船舶，概算总投资727亿元。2022年8月开工，建设工期52个月，计划2026年底主体建成。平陆运河建成后，自南宁经平陆运河由钦州港出海里程仅291公里。

审图号: 桂S(2022)2号  
广西壮族自治区应急管理厅 广西壮族自治区地图院 编制

## 中国—马来西亚钦州产业园区

China-Malaysia Qinzhou Industrial Park

2012年经国务院批准设立，批复面积55平方公里，是中国政府与外国政府合作共建的第三个国际园区，中马两国投资合作旗舰项目和中国—东盟合作示范区。涵盖中国（广西）自由贸易试验区钦州港片区、钦州综合保税区、钦州港经济技术开发区三个国家级园区。



## 中国(广西)自由贸易试验区钦州港片区

The Qinzhou Port Area of the China (Guangxi) Pilot Free Trade Zone

2019年经国务院批准设立，批复面积58.19平方公里，是中国（广西）自由贸易试验区面积最大、唯一临海的片区，功能定位为“一港两区”（即西部陆海新通道国际门户港、向海经济集聚区和中国—东盟合作示范区），重点发展港航物流、国际贸易、绿色化工、装备制造、新能源新材料、电子信息、生物医药等产业。



## 钦州港经济技术开发区

Qinzhou Port Economic and Technological Development Zone

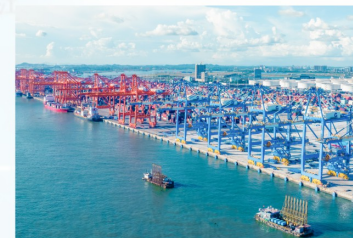
2010年11月，经国务院批准升级为国家级开发区，辖区面积约152平方公里。重点发展绿色化工、新能源新材料、装备制造、粮油、浆纸、现代物流、出口加工等产业。已入驻中石油、华谊、恒逸、桐昆、中船、中粮、国投、中伟、印尼金光、林德、孚宝、雅保等国内外知名企业。



## 广西钦州综合保税区

Qinzhou Comprehensive Bonded Zone

2008年5月29日，国务院正式批准设立广西钦州保税港区，是全国第六个保税港区。2020年5月国务院批复广西钦州保税港区整合优化为钦州综合保税区，2021年12月钦州综合保税区正式封关运营。重点发展加工贸易、保税物流、航运物流、国际贸易、大宗商品交易、保税期货交割、多类型加工、汽车保税贸易等业务，全力打造加工制造中心、物流分拨中心、销售服务中心。



北部湾

## 发展优势 DEVELOPMENT ADVANTAGES

### 区位优势 Unique Geographic Location

- 背靠大西南，毗邻粤港澳，面向东南亚
- “一带一路”西部陆海新通道海铁联运枢纽
- 北部湾经济区地理中心、核心发展区
- 西南地区通往东盟国家最便捷出海大通道

### 国际门户港 International Gateways

- 深水大港，避风良港
- 集装箱干线港
- 全国重要的煤炭集散港
- 中国与东盟港口城市合作网络基地
- 全球集装箱港口第30位
- 国际区域性航运中心
- 大宗散货（矿产品）大港
- 原油及石化产品贸易大港
- 中国-东盟信息港副中心

### 口岸开放 Open Ports

- 整车进口口岸
- 汽车平行进口口岸
- 水果进口口岸
- 肉类进口口岸
- 粮食进口口岸
- 毛燕进口口岸
- 活牛进口口岸
- 跨境电商试点城市
- 全国进口酒类知名品牌示范区

## 交通便捷 CONVENIENT TRANSPORTATION



### 公路

高速公路完善，四通八达，东临六钦高速公路，北连南北高速公路，已建成至南宁、北海、防城港（东兴）、崇左及六景等5条高速公路，直通中国内地各主要城市，通过泛亚公路与东盟国家陆路相连。

### 铁路

作为西部陆海新通道海铁联运枢纽、国家重点铁路集装箱中心站，铁路交通便利。铁路直达港口码头，已建成至南宁、北海、防城港等铁路以及海铁联运班列运输体系，与全国干线联网联运。

### 高铁

高铁半小时直达首府南宁、北海、防城港，3小时高铁可达广州、深圳等城市。未来3小时高铁可达贵阳、昆明、长沙等城市。

### 航空

至周边两个机场（南宁吴圩国际机场、北海福成机场），均为1小时车程。至新规划的北部湾国际机场，仅20分钟车程。

### 江海

建成运营全国首个海铁联运自动化集装箱码头，外贸航线实现东南亚、东北亚全覆盖，内贸航线实现东部沿海全覆盖。世纪工程平陆运河，畅通江海联运体系，为广西及西南、中南、西北地区开辟更经济便捷的出海通道。



## 绿色化工

已入驻中国石油、上海华谊、浙江恒逸、浙江桐昆、荷兰孚宝、美国普莱克斯、法国苏伊士等国内外知名企业，重点引进高端烯烃材料、化纤纺织、精细化工、新能源材料等四大千亿级产业链和能源化工关联服务业“4+1”特色产业链项目，构建“油、煤、气、盐”齐头并进的多元化石化产业体系。



## 装备制造

已入驻中船、远景、锦峰等国内知名企业，重点引进海工装备、风电装备、石化装备、智能装备、汽车工业、特高压输电装备等产业链项目，打造千亿级的装备制造产业基地。



## 新能源新材料

已入驻中伟、格派、雅保等国内外知名企业，依托锰盐、锂盐、镍盐等上游原料基础，以三元锂电池前驱体、磷酸铁锂为支撑，重点引进锂电池正极材料、负极材料、隔膜、电解液、动力电池等上下游产业链项目，打造千亿级的新能源材料产业基地。



## 电子信息

重点引进电子化学材料、电子金属材料、半导体材料、PCB材料、液晶材料、芯片与关键元器件、显示模组、印制电路板、玻璃基板、摄像模组、天线模组、面板模组、智能终端等产业链项目，加快建成中国—东盟电子信息产业基地。



## 生物医药

结合自贸区审批优势和税收优势，重点引进中药材贸易、器械材料及零部件、医药中间体、中药制剂、化学药制剂、医疗器械、医护用品、高端食品、药械流通、互联网医院等产业链项目，打造中国—东盟生物医药产业基地。

## 国际贸易

重点发展以原油、锰矿、纸浆等为代表的大宗商品贸易基地；以粮食、燕窝等加工产业为代表的国家级外贸转型升级基地；以肉类、水果、活牛等为代表的物流集散基地；以保税期货交割、跨境电商、平行进口汽车、新型离岸国际贸易等为代表的跨境贸易新业态基地。



## 港航物流

依托西部陆海新通道海铁联运枢纽优势，重点引进现代智慧物流园、冷链物流、石化物流、航运服务、港口综合服务、物流信息平台等项目，打造区域性国际物流枢纽。

## 林木浆纸

依托金桂制浆造纸产业，重点引进木材贸易、木工机械、智能家居、高端包装纸等上下游产业链项目，打造新型科技环保制浆造纸产业园。



## 现代服务业

重点引进总部经济、平台经济、金融服务、大数据、电子商务、康养旅游、高端酒店、文化创意、教育、医疗、房地产等领域项目。

## 食品加工

依托中马“两国双园”合作机制及全国首条燕窝跨境产业链，打造“好燕窝·钦州造”品牌标识，做大做强燕窝加工产业。重点引进调味品、水果制品、膨化食品、糖果制品、饮料、休闲小食品、水产品、面制品、乳制品、豆制品、蔬菜制品、禽肉类制品、食用油、预制菜等食品加工项目。



### 沿边临港产业园政策

#### Policies for Border and Port Industrial Parks

2023-2029年对制造业企业缴纳的企业所得税、从业人员缴纳的个人所得税，中央分享部分执行阶段性返还（2023年—2026年全额返还，2027年—2029年减半返还）。

对综合保税区内制造业企业给予增值税免征或退税等税收优惠政策。

延续执行减免“六税两费”政策至2027年12月31日。

### 中国—东盟产业合作区政策

#### Support Policies for China-Asean Industrial Cooperation Zone

2023-2030年，对入驻中国-东盟产业合作区的转移产业法人企业，自取得第一笔生产经营收入所属年度起，第1年至第5年免征、第6年至第10年减半征收企业所得税地方分享部分。延续执行减免“六税两费”政策至2027年12月31日。

### 中马钦州产业园区金融创新政策

#### Financial Innovation Policy of Zhongma Qinzhou Industrial Park

##### 跨境人民币双向 流动便利化

有意愿向“两国双园”投资的企业，经中马管委推荐或试点银行评估为“白名单”企业可凭指令直接办理资本项下直接投资跨境融资、其他投资等人民币业务，无需事前、逐笔提交真实性审核材料。

##### 跨境人民币同业 融资

允许试点银行在宏观审慎管理框架下向马来西亚银行同业融出人民币资金，为马来西亚银行服务关丹产业园区建设及区内企业的生产、经营发展提供人民币流动性支持。

##### 境外人民币贷款

允许试点银行在“了解客户、了解业务、尽职审查”的基础上，向关丹产业园区项目提供人民币贷款，包括但不限于直接投资、承包工程等项目。

##### 简化人民币NRA 账户离岸划转业务

在试点银行开立的人民币NRA账户与马来西亚开立的离岸账户之间可根据客户指令直接办理，但人民银行另有规定的除外。

##### 境内信贷资产跨 境转让

开展人民币信贷资产转让业务试点，按照风险可控、宏观审慎的原则，允许试点银行开展包括银行不良资产和贸易融资等人民币信贷资产对外转让。

## 土地要素价格

### Land Element Price

- 工业用地:约20-45万元/亩(实际价格以土地现状及招拍挂成交价格为准)。
- 仓储物流用地:约32-50万元/亩(实际价格以土地现状及招拍挂成交价格为准)。
- 商住用地:约150-250万元/亩(实际价格以土地现状及招拍挂成交价格为准)。

## 水、电、气价格

### Price of Water, Electricity and Gas

#### 1.非居民生活用水价格(元/立方米)

供水区域	基本水价	污水处理费	水资源费
自贸区内	1.7	1.4	0.1

#### 2.用电价格

用电分类(元/千瓦时)		电压等级	按电网目录电价结算
工商业及其他用电	两部制	1-10 千伏	0.6261
		35 千伏	0.6011
		110 千伏	0.5761
		220 千伏及以上	0.5561

#### 3.非居民燃气价格: 不高于4.22元/m<sup>3</sup>

#### 4.蒸汽价格: 约200元/吨(视输送距离及管道口径上下浮动)

## 人力资源及成本

### Human Resources and Costs

#### 人力资源

全市劳动力约230万人, 在大湾区务工人员约100万人。  
在校本科及职校学生约6万人, 每年毕业生2万多人。

#### 劳动力价格

钦州市最低工资标准: 1990元/月  
管理/技术人员最低薪资标准:约4000元/月  
企业普通生产线上职工平均工资: 3000-3500元/月

#### 社会保险

社会保险费种类	公司缴纳 (按照缴纳基数的比例)	职工缴纳 (按照缴纳基数的比例)
养老保险	16.0%	8.0%
失业保险	0.50%	0.5%
医疗保险(含生育保险)	8.40%	2.0%
工伤保险	0.20%-1.90% (按照行业工伤风险类别)	不缴
合计	25.1%-26.8%	10.5%

## 北部湾集装箱航线表(节选)

### Container Routes in Beibu Gulf (excerpt)

船公司	航线挂靠港序	班期	船型 (TEU)
地中海(MSC)	钦州-香港-上海-宁波-高雄-巴生-新加坡-马来西亚丹戎帕拉帕斯-钦州	周日	3900
新海丰(SITC)	钦州-海防-林查班-关丹-雅加达-林查班-钦州	周一	1032
	钦州-蛇口-厦门-宁波-仁川-大山-青岛-上海-胡志明-西哈努克港-曼谷-林查班-海防-钦州	截三开四	1800
	钦州-香港-马尼拉-海防-钦州	截三开四	1032

船公司	航线挂靠港序	班期	船型 (TEU)
新海丰 (SITC)	钦州-上海-东京-川崎-横滨-清水-釜山-蔚山-上海-海防-钦州	周一	1400
	钦州-胡志明-雅加达-三宝垄-泗水-林查班-胡志明-八打雁-马尼拉-南沙-蛇口-钦州	周四	1800
	钦州-海防-南沙-蛇口-海防-钦州	周班	1000
	钦州-胡志明-林查班-八打雁-马尼拉北-苏比克-南沙-蛇口-海防-钦州	周一	1100
	钦州-海防-宜山-南沙-蛇口-钦州	周六	1000
	钦州-胡志明-古晋-民都鲁-KK-胡志明-钦州	周四	1000
	钦州-海防-名古屋-东京-仙台-钦州	周班	1000
万海航运 (WHL)	钦州-香港-蛇口-厦门-门司-博多-蔚山-釜山-光阳-基隆-高雄-香港-海防-钦州	周四	1400
太平船务 (PIL)	钦州-新加坡-林查班-钦州	周四	800
	钦州-湛江-越南归仁-新加坡--越南海防-钦州	周五	1880
	钦州-海防-胡志明-林查班-钦州	双周班	800
长荣海运 (EMC)	钦州-湛江-香港-蛇口-胡志明-西哈努克-林查班-香港-海防-钦州	周日	1600
中远海 (COSCO)	钦州-海防-新加坡-小铲滩-钦州	周一	1100
	钦州-香港-南沙-岷港-胡志明-小铲滩-钦州	周日	1400
	钦州-香港-高雄-厦门-香港-南沙-蛇口-新加坡-巴生西港-德班-开普敦-巴生西港-新加坡-钦州	周一	4250
	钦州-香港-天津-青岛-上海-宁波-南沙-新加坡-巴生-德班-伊丽莎白港-巴生-钦州-香港-天津	周日	4250
	钦州-香港-青岛-上海-宁波-蛇口-新加坡-伊塔瓜伊(巴西)-桑托斯(巴西)-巴拉那瓜(巴西)-伊塔波(巴西)-纳维根特斯(巴西)-桑托斯(巴西)-新加坡-钦州	周六	5000
	钦州-香港-宁波-上海-加拿大王子港-温哥华-西雅图-盐田-钦州	周四	10000
	钦州-香港-厦门-东京--横滨-名古屋-门司-盐田-南沙-香港-海防-钦州	周二	1800
	钦州-海防-洋浦-钦州	周五	1800
	钦州-洋浦-新加坡-吉大港-新加坡-钦州	周五	1600
	天敬海运 (CKLINE)	钦州-厦门-仁川-群山-釜山-香港-海防-钦州	周日
	钦州港-海防-曼谷-林查班-钦州港-香港-钦州港	周二	560
长海船务	钦州-越南其河(三协港)	不定班	224
马士基海运 (MSK SEALAND)/ 万海航运(WHL)/ 阳明海运(YML)	钦州-宁波-上海-西哈努克-曼谷-林查班-钦州	周五	1800
以星航运 (ZIM)	钦州-大铲湾-巴生-吉大港-巴生-海防-钦州	双周班	1131
	钦州-巴生-吉大港-钦奈-巴生-胡志明-海防-钦州	双周班	1012
玛丽安娜船务 (MEL)	钦州-香港-高雄-关岛-塞班-雅浦岛港-科罗尔港-钦州	不定班	800
达飞船务 (CMA)	钦州-巴生-新加坡-雅加达-新加坡-高雄-厦门-香港-蛇口-南沙-钦州	周四	5000
德翔航运 (TSL)	钦州-蛇口-香港-东京-横滨-名古屋-四日-大阪-神户-基隆-台中-高雄-香港-蛇口-海防-钦州	周四	1049
亚细亚航运 (ASL)	钦州-南沙-香港-海防-钦州	周五	800
钦州宏源	越南归仁-钦州-越南归仁	不定班	100
泛海安船务 (HAJIAN)	钦州-海防-岷港-胡志明-岷港-海防-钦州	周班	800
港业航运 Harbour Link	钦州-香港-哥打基纳巴鲁-摩拉-民都鲁-钦州	月班	700
北港物流	钦州-香港	天天班	200-250
五洲航运	钦州-香港	2-3班/周	200
北海昊辰	钦州-香港	周二/周五	90
厦门大达海运有限公司	钦州-香港	不定班	158



# 北部湾西部陆海新通道海铁联运公示价(节选)

Public Price of Sea-Rail Intermodal Transport along the New International Land-Sea Trade Corridor in Beibu Gulf West (excerpt)

## 钦州港内外贸重柜海铁联运班列费率（自备箱/铁路箱）

到站省份	到站城市	目的点	始发点	内外贸	箱型	费率（人民币：元/箱）			
						下浮货类	未下浮货类		
重庆	重庆	团结村CY	钦州港码头CY	内/外贸	20GP	2800	4500		
					40GP	4500	6550		
钦州	钦州	钦州港码头CY	团结村CY	内/外贸	20GP	2800	4500		
					40GP	4500	6550		
四川	成都	城厢CY	钦州港码头CY	外贸	20GP	3400	5750		
					40GP	4400	7550		
				内贸	20GP	3700	6050		
					40GP	4700	7850		
		公兴空港专用线RY	钦州港码头CY	外贸	20GP	3650	5300		
					40GP	4650	5300		
				内贸	20GP	3700	5350		
					40GP	4700	5350		
	青白江	钦州港码头CY	外贸	20GP	3500				
				40GP	4500				
			内贸	20GP	3900				
				40GP	4900				
	普兴货场RY	钦州港码头CY	外贸	20GP	3500	5450			
				40GP		6900			
			内贸	20GP	3800	5750			
				40GP		7200			
普兴专用线RY		钦州港码头CY	外贸	20GP	3350	5250			
				40GP		6600			
			内贸	20GP	3650	5550			
				40GP		6900			
云南	昆明	桃花村RY	钦州港码头CY	外贸	20GP	3650	4250		
					40GP	4000	4900		
				内贸	20GP	4200	4800		
					40GP	4600	5500		
				宜良北RY	钦州港码头CY	外贸	20GP	3500	4050
							40GP	3800	4600
		内贸	20GP			4050	4600		
			40GP			4400	5200		
		七甸专用线RY	钦州港码头CY			外贸	20GP	3400	3950
							40GP	3950	4750
				内贸	20GP	3900	4450		
					40GP	4500	5300		
塘子RY	钦州港码头CY			外贸	20GP	3250	3750		
					40GP	3750	4450		
		内贸	20GP	3750	4250				
			40GP	4300	5000				
		改貌RY	钦州港码头CY	外贸	20GP	3400	3950		
					40GP	3950	4750		
内贸	20GP			3900	4450				
	40GP			4500	5300				
都拉营专用线RY	钦州港码头CY			外贸	20GP	2600	3150		
					40GP	2950	3700		
		内贸	20GP	2900	3450				
			40GP	3300	4050				
		兰州东川RY	钦州港码头CY	外贸	20GP	2500	3050		
					40GP	3030	3880		
内贸	20GP			2900	3450				
	40GP			3380	4230				
兰州	中川北RY			外贸	20GP	5800	8200		
					40GP	6000	8500		
		内贸	20GP	6000	8400				
			40GP	6200	8700				
		西安国际港RY	钦州港码头CY	外贸	20GP	6100	8550		
					40GP	6350	8950		
内贸	20GP			6300	8750				
	40GP			6550	9150				
陕西	西安			西安国际港RY	钦州港码头CY	外贸	20GP	3800	5200
							40GP	4800	6650
		内贸	20GP			3800	5200		
40GP	4800		6650						
湖南	怀化	怀化西RY	钦州港码头CY	外贸	20GP	2600	3150		
					40GP	2950	3700		
				内贸	20GP	2800	3350		
40GP	3200	3950							

有效期至2024年12月



广西北部湾港

7-03



Welcome to  
Qinzhou Industrial Park  
中国—马来西亚钦州产业园区欢迎您

按国际规则办事

与世界经济接轨



 中国—马来西亚钦州产业园区招商服务中心

 0777-5988848

 zsfwzx66@163.com